

НОВАЯ МОСКВА



NEWMOSCOW.ORG

С ДНЁМ РОЖДЕНИЯ!



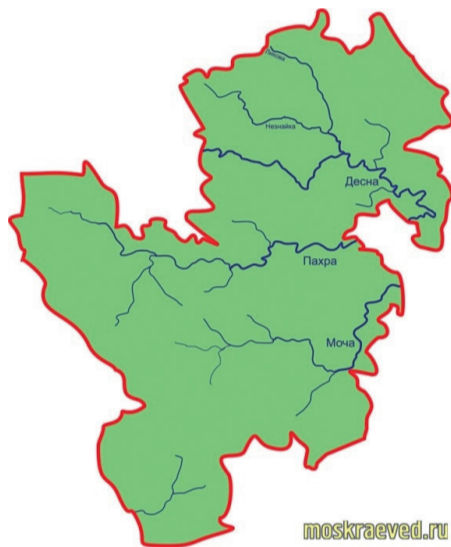
С днём рождения родная Новая Москва

Хочу поздравить всех соседей из НАО и ТАО с днём рождения ТиНАО! Новой Москве исполнилось 9 лет. Это большой праздник для всей столицы. Официальное расширение административных границ Москвы за счёт территории Московской области было осуществлено 1 июля 2012 года, в результате чего площадь города увеличилась примерно в 2,4 раза.

(Редактор «ТиНАО» и «НМ» Виталий Атаев-Трошин)

История «Новой Москвы» (ТиНАО)

ДРЕВНЕЙШИЕ СТРАНИЦЫ ИСТОРИИ



moskraeved.ru

Примерно так выглядела территория нынешнего ТиНАО за много тысячелетий до нашей эпохи (карт.)

Практически сплошной лес. Несколько небольших рек – Пахра, Десна, Моча и их многочисленные притоки. Впрочем, тогда наши реки еще не имели никакого названия, потому что называть их было просто некому.

К сожалению, нам мало что известно о племенах, которые охотились в здешних лесах в доисторическую эпоху. После себя они оставили в земле лишь незначительное количество примитивных кремневых орудий и иных мелких артефактов. По берегам крупнейших рек – Оки, Клязьмы, Москвы – обнаружено немало объектов, связанных с древними археологическими культурами Восточной Европы: Волосовской, Фатьяновской, Дьяковской. Однако до глухих лесов в верховьях Пахры, вероятно, добиралась лишь немногие представители давно забытых народов, оставивших свои следы в московском регионе.

Около тысячи лет тому назад, когда регион активно заселялся нашими прямыми предками — славянами-вятичами, на берегах Пахры и Десны, Незнайки и Мочи возникает множество новых поселений. Славяне постепенно продвигались вверх по небольшим местным речкам и осваивали плодородные долины. Понемногу развивалось простейшее сельское хозяйство и даже возникали зачатки промышленности.

Это был период расцвета древнерусской общности. На владимири-суздальских ополках вырастали белокаменные храмы, на долгие века ставшие символами Руси. На Боровицком холме над Москвой-рекой кипела жизнь в крошечном городишке, которому спустя сотни лет предстояло стать столицей самой большой страны на Земле. Ну а здесь, в будущей «Новой Москве», всё обстояло немного скромней. Небольшие прибрежные деревушки, расчистка лесов под новые посея, рыбная ловля, собиранье мёда на лесных «бортях», гончарный и кузнечный промысел – такова была нехитрая хозяйственная жизнь в этих местах.

Лапшинка, Кнутово, Десна, Лаптево, Пенино, Щапово, Сатино-Татарское, Рыбино, Ерино, Ознобишино, Конаково, Безобразово – вот далеко не полный список населенных пунктов современного ТиНАО, у которых были обнаружены и обследованы археологами древнерусские «предшественники».

После распада русских земель на отдельные княжества при сыновьях и внуках Ярослава Мудрого, верховья Пахры и Десны оказались на границе двух крупных земель. С востока подступало Ростово-Суздальское княжество (позднее – Владимиро-Суздальское), с запада – Смоленское. В научной среде вплоть до недавних пор шли горячие споры о том, где сначала проходила граница этих двух земель.

Самый ранний источник, по которому можно попытаться проследить границы русских княжеств в нашем регионе — это уставная грамота смоленского князя Ростислава Мстиславича 1136 года. В этой грамоте, в числе прочих, упоминаются три населенных пункта Смоленского княжества – «Добрятин, Доброчков и Бобровницы». Первые историки, пытавшиеся локализовать их на местности, предположили, что эти пункты находились как раз здесь, поблизости от будущей Москвы. Добрятин – на Пахре около Подольска, Бобровницы – в бассейне Протвы, Доброчков – на Истре.

Однако эта первоначальная гипотеза опиралась лишь на простое созвучие топонимов из древней грамоты – с именами современных населенных пунктов. Позднее, после проведения ряда подробных топонимических анализов и обработки археологических данных, одноименные старинные поселения нашлись и в других районах, больше подходящих на роль территории изначального Смоленского княжества.

Вероятней всего, граница Ростово-Суздальских и Смоленских земель проходила ощутимо западней, где-то в районе современной Вереи и Рузы. Соответственно, первым древнерусским



moskraeved.ru

княжеством, охватывающим бассейн Пахры – было именно Ростово-Суздальское. Правда, в школьных исторических атласах до сих пор, если внимательно приглядеться, территория будущего ТиНАО практически целиком находится под властью смоленского князя.

В период феодальной раздробленности, москворецкие городки и деревни неоднократно переходили из рук в руки, а дружины очередных повздоривших между собой князей могли безо всякой жалости разорить селение, принадлежащее сопернику. Начиная с 1237 года, к этим напастям прибавились еще и новые страшные набеги степняков. Сначала опустошительный поход хана Батые, затем – целый ряд иных малых и больших татарских ратей. Вплоть до нынешних времен память о временах доминирования степняков над Русью сохраняется на территории ТиНАО в названии речки Ордынки (приток Сосенки).

Сейчас уже довольно трудно установить, какими именно маршрутами проходили очередные княжеские дружины или татарские отряды. В документах фиксировались лишь осады городов и крупные битвы. Однако можно предположить, что глухие лесные районы в верховьях Пахры и её притоков часто избегали трагических событий, приводивших к уничтожению иных селений, расположенных «поближе к цивилизации» – на крупных реках, у торговых путей и рядом с большими городскими центрами.

Во второй половине XIII века в составе Владимиро-Суздальских земель выделяется крошечное Московское княжество, переданное в удел младшему сыну Александра Невского – Даниилу. Это событие стало отправной точкой во всей последующей российской истории. Именно вокруг Москвы началось объединение разрозненных и ослабленных русских земель, благодаря чему в будущем возникло единое Российское государство.

Территория современного ТиНАО поначалу вошла в состав Московского княжества далеко не полностью. Граница первых московских земель пролегла в районе нынешнего Вороново. Южнее уже начинались территории Рязанского княжества (вероятно, ранее отторгнутые Рязанью у Чернигова).

Средневековая Московская земля делилась на древнейшие административные единицы – волости и станы: Шахов, Торокманов, Сосенский, Сетуньский, Гоголев, Лукомский и другие. Помимо множества небольших волостей и станов центрального «городского уезда», на нашей территории можно выделить и стоящую немного особняком Перемышльскую волость. В период возвышения Москвы, здесь вырос город Перемышль, могучие оборонительные валы которого до сих пор хорошо заметны на местности.

Одним из первых территориальных приобретений московских князей, сделанных на пути к «собиранью земель русских», были так называемые «Лопастенские места». Они представляли собой несколько волостей Рязанского княжества, перешедших под фактическую власть московских князей в 1301 году, после крупной военной победы над рязанцами. Одна из этих волостей, носившая ныне забытое имя «Щитов», занимала пространство современного Роговского поселения Трицкого административного округа, и даже заходила на территорию Вороновского поселения. С тех пор, уже абсолютно вся наша территория оказалась неразрывно связана с историей Москвы.

Первые волости и населенные пункты на территории современного ТиНАО эпохи Московской Руси поименно упоминаются в завещании Ивана Калиты (около 1339 года). Считается, что своим сыновьям Калита завещал Остафьево (современное Рязановское поселение), Перемышль (современное Щаповское поселение) и Щитов (современное Роговское поселение). Правда, насчет Остафьево существуют определенные сомнения, ибо древний населенный пункт с таким именем можно отыскать и в северных районах Московского княжества, на Клязьме. В завещании Дмитрия Донского (1389 год) к этому списку добавляются еще и Сохна (юго-западная часть современного Трицкого округа, примерно между Шишкиным лесом и поселком Киевский).

Быстрое возвышение Москвы способствовало увеличению численности населения княжества и бурному экономическому росту. Территория, подконтрольная московским князьям, неуклонно расширялась. Однако кровопролитные войны еще долго тревожили эту землю. В 1382 году Москва и ближайшие окрестности были разорены ханом Тохтамышем. В 1420-х годах вспыхивает княжеская междоусобная война, продолжавшаяся с переменной активностью несколько десятилетий. В этой ситуации, тихие лесистые подмосковные уголки, вроде верхнего течения Пахры и Десны, оказывались весьма выгодными для проживания. С одной стороны, достаточно близко к новому экономическому центру Руси. С другой стороны, достаточно далеко от наиболее масштабных и опасных событий...

Продолжение читайте в следующем выпуске, №7

Материал взят с сайта: moskraeved.ru
Автор материала Дмитрий Юрков.

Фотографии Алексея Захаринского, Ирины Гаврилиной, Анны Юрковой и других

КАДАСТРОВЫЙ ИНЖЕНЕР

Буинцев Александр Михайлович

№ регистрации в государственном реестре лиц, осуществляющих кадастровую деятельность: 35625

МЕЖЕВАНИЕ ЗЕМЕЛЬНЫХ УЧАСТКОВ

ТЕХНИЧЕСКИЙ ПЛАН ОБЪЕКТОВ КАПИТАЛЬНОГО СТРОИТЕЛЬСТВА

АКТ ОБСЛЕДОВАНИЕ (снятие с кадастрового учета объекта недвижимости)

ВСЕ ОПЕРАЦИИ С НЕДВИЖИМОСТЬЮ (купля/продажа/приватизация и т.д.)

СОГЛАСОВАНИЕ ПЕРЕПЛАНИРОВОК

**НОМЕР ТЕЛЕФОНА
ДЛЯ СВЯЗИ СО СПЕЦИАЛИСТОМ**

8-977-159-69-02

В НОВОЙ МОСКВЕ В СРОЧНОМ ПОРЯДКЕ СОБИРАЮТ ИНФОРМАЦИЮ ПО НЕГАЗИФИЦИРОВАННЫМ ДОМАМ

Администрации поселений Новой Москвы начали собирать информацию по негазифицированным населённым пунктам и СНТ, об этом стало известно редакции газеты "ТиНАО".

Ситуация для жителей Новой Москвы достаточно странная, ведь местные власти знают о том, что многие дома в НАО и ТАО остаются без газа до сегодняшнего дня.

Возможно, такая активность связана с недавним заявлением президента Путина о спешной газификации жилых домов по всей стране. 1 июня Государственная Дума приняла в третьем чтении изменения в закон о газоснабжении в Российской Федерации. В соответствии с поправками, которые в рамках реализации Послания Президента подготовили ко второму чтению парламентарии во главе с Вячеславом Володиным и Валентиной Матвиенко, газ до границ участка домовладения будут подводить без привлечения средств граждан.

«Для нас важно реализовать поручение Президента, чтобы уже к лету люди получили газ», — говорил ранее Председатель ГД.

«Дом может находиться вдалеке от газовой трубы — в 100–200 метрах от газопровода, а иногда и более. Понятно, что не всем под силу оплатить подведение газа, — пояснил Председатель Государственной Думы Вячеслав Володин. — Законопроект решает эту проблему. Теперь от газовой трубы, которая проложена в населенный пункт, до границы домовладения конкретного человека газ будут обязаны подвести за счет средств государства. А уже непосредственно на территории своего земельного участка подключение к дому гражданин будет оплачивать сам».

«Законопроект позволит огромному количеству людей — не только тем, кто проживает на селе, — подключиться к газу. Уйдут в прошлое печное отопление, поиск дров и угля, а значит, жизнь человека станет более комфортной», — сказал Вячеслав Володин.

ПОДРОБНЕЕ О ЗАКОНЕ

Изменения в том числе предусматривают введение института единого оператора газификации. Им станет собственник Единой системы газоснабжения, то есть «Газпром» и его компании. Там же, где собственник ЕСГ не присутствует, появится региональный оператор газификации — самая крупная «организация, не являющаяся единым оператором газификации, осуществляющая эксплуатацию и развитие на территории соответствующего субъекта Российской Федерации, федеральной территории газораспределительных сетей и их объектов, оказывающая услуги, связанные с подачей газа его потребителям и их обслуживанием».

Вносимые в закон поправки решают вопрос об источниках финансирования газификации.

Прежде всего, это инвестиционная надбавка ГРО, которую теперь можно будет направлять на финансирование «последней мили». Единый оператор или региональный оператор как центр ответственности смогут привлекать средства через механизмы льготных кредитов, займов и так далее. Тарифы для населения при этом не должны расти выше инфляции, кроме того, на население инвестиционные надбавки распространяться не будут.

Также, согласно поправкам, меняется статус региональных топливно-энергетических балансов — из статистических документов они превращаются в аналитические и прогнозные, утверждаются первым должностным лицом субъекта Федерации и ложатся в основу концепции энергообеспечения региона. На их основе и будут строиться региональные программы газификации.

Как отметил руководитель фракции «Единая Россия» Сергей Неверов, в настоящее время нередки ситуации, когда люди, взяв ипотеку и построив дом, вынуждены брать потребительский кредит для того, чтобы провести к своему дому газ.

«Президент поставил задачу, что газ должен быть подведен и люди не должны за это платить», — подчеркнул он.

Он также отметил, что работа над решением вопроса не заканчивается — Правительству предстоит оперативная подготовка проработанных нормативных актов для реализации законодательных норм. Москва - витрина державы, может претендовать на преференции. Администрации ТиНАО анонсируют населённые пункты, которые могут быть подключены к газу уже в ближайшее время.

Чиновники заявляют, что в целях реализации мероприятий по догазификации объектов недвижимости, собственникам, которые выразили готовность подключиться к газораспределительным сетям до границы земельного участка, необходимо сообщить в свои администрации поселений о намерении подключиться, с предоставлением правоустанавливающих документов на недвижимость.

Пока речь идёт только о жилых домах (частных домах). Ничего не сказано про другие строения. Местные администрации требуют справки / выписки / свидетельства на сами объекты недвижимости и земельные участки, где расположены эти дома.

Редакция НМ рекомендует своим читателям как можно скорее связаться с местной администрацией вашего поселения по вопросам газификации вашей недвижимости!

ИЗВЕЩЕНИЕ О ПРОВЕДЕНИИ СОБРАНИЯ О СОГЛАСОВАНИИ МЕСТОПОЛОЖЕНИЯ ГРАНИЦЫ ЗЕМЕЛЬНОГО УЧАСТКА

Кадастровый инженер Будич Марьян Марьянович, (квалификационный аттестат № 77-10-128; почтовый адрес: г. Москва, ул. Василисы Кожинной, д. 1, оф. 235; e-mail: m.budich@vita-house.ru; тел. +(926) 908-90-81, номер в государственном реестре 7104), выполняет кадастровые работы по уточнению местоположения границы и площади земельного участка с кадастровым № 77:18:0170102:381, расположенного по адресу: г. Москва, поселение Марушкинское, ст. Крекшино, ул. 2-я Железнодорожная, уч. № 39.

Заказчиком кадастровых работ является: Лебедева Наталья Львовна, почтовый адрес: 117209, г. Москва, ул. Перекопская, д. 11, корп. 2, кв. 71; тел. +(977) 733-90-28.

Собрание по поводу согласования местоположения границ состоится по адресу: г. Москва, пос. Марушкинское, ст. Крекшино, ул. 2-я Железнодорожная, уч. 39, 16.08.2021 г. в 10 ч. 00 мин.

С проектом межевого плана земельного участка можно ознакомиться по адресу: г. Москва, ул. Василисы Кожинной, д. 1, оф. 235.

Требования о проведении согласования местоположения границ земельного участка на местности, а также обоснованные возражения о местоположении границ земельного участка после ознакомления с проектом межевого плана принимаются с 15.07.2021 г. по 02.08.2021 г. по адресу: 121096, г. Москва, ул. Василисы Кожинной, д. 1, оф. 235 (ООО «Вита-Хауз»).

Смежные земельные участки, в отношении местоположения границ которых проводится согласование: г. Москва, пос. Марушкинское, п. Станция Крекшино, ул. 2-я Железнодорожная, уч. 40 (К№ 50:26:0170102:9); уч. 48; уч. 49 (К№ 50:26:0170102:25); уч. 38 (К№ 50:26:0170102:10); земельные участки в кадастровом квартале 77:18:0170102, земли государственная или муниципальная собственность на которые не разграничена, а также все заинтересованные лица, не перечисленные в данном извещении.

При проведении согласования местоположения границ при себе необходимо иметь документ, удостоверяющий личность, а также документы, о правах на земельный участок (часть 12 статьи 39, часть 2 статьи 40 Федерального закона от 24 июля 2007 г. № 221-ФЗ «О кадастровой деятельности»).

«ЛЕТНЯЯ ПРОФИЛАКТИКА» Будьте внимательны и осторожны!



Ежегодно с наступлением теплых, летних дней граждане проводят как можно больше времени на природе, на пикниках, разводят костры для жарки шашлыка, отдыхают и не задумываются о том, а можно ли вообще пожарить мясо на мангале в парках или лесопарковых зонах.

Профилактические рейды в зонах отдыха и парках, расположенных на территории Троицкого административного округа, проходят на постоянной основе.

Сегодня сотрудники 2 РОНП Управления по ТиНАО Главного управления МЧС России по г. Москве совместно с телеканалами «Москва24» и «Тротек», а также сотрудниками полиции, администрацией г.о. Троицка и дружинниками провели профилактические беседы с отдыхающими в парках и лесопарковой зоне на тему пожарной безопасности, напомнили о том, как действовать при пожаре и правила вызова экстренных служб.

Инспекторы 2 РОНП Управления по ТиНАО Главного управления МЧС России по г. Москве Валентина Решетникова и Тумкин Василий напомнили гражданам о запрете разведения костров, а также вручили гражданам памятки с кратким содержанием основных правил пожарной безопасности. Знание элементарных правил безопасности может предотвратить возникновение пожара.

«Главной задачей таких профилактических рейдов является предупреждение пожаров и гибели на них людей, информирование населения о недопущении разжигания костров, проведение разъяснительной работы и распространение наглядной агитации и памяток. Сотрудники Управления по ТиНАО Главного управления МЧС России по г. Москве предупреждают, что виновники пожаров привлекаются к административной ответственности. Если вы отдыхаете в специально оборудованных местах, по окончании своего отдыха необходимо на месте пикника затушить костер полностью водой, убраться за собой весь мусор и удостовериться, что нигде рядом не остались бутылки или осколки стекла», рассказал журналистам заместитель начальника 2 РОНП Управления по ТиНАО Главного управления МЧС России по г. Москве подполковник внутренней службы Черкасас Николай Николаевич.

МЫ В СОЦИАЛЬНОЙ СЕТИ ВКОНТАКТЕ:
VK.COM/NEWMOSCOW

РЕНОВАЦИЯ ЖИЛЬЯ В МОСКВЕ

1 августа 2017 года мэр Москвы Сергей Собянин утвердил программу реновации жилищного фонда. Участники программы вправе получить равнозначное или равноценное жилье.



Равнозначная квартира

- расположение в том же районе
- улучшенные жилищные условия
- отделка «под ключ»
- возможность докупить дополнительные метры

Равноценная квартира

новое жилье стоимостью не ниже рыночной стоимости старого

В программу вошло **513** стартовых площадок



Стартовая площадка — это участок, выделенный под строительство домов для участников программы реновации. В этом месте уже готовы проекты домов, пустыри, а также территории, занятые парковками и зданиями.

На одном участке могут построить несколько домов.



ПРАВИЛА БЕЗОПАСНОГО ПОВЕДЕНИЯ ПРИ ВСТРЕЧЕ С ЛИСИЦАМИ

- Первыми лисы не нападают. Справиться с ними можно только мы сами.
- Закройте глаза.
- Воздержитесь, когда лиса убегает.
- Медленно уйдите.

- Не паникуйте.
- Не подходите.
- Не пытайтесь погладить.
- Не кормите.
- Не давайте ничего из еды.
- Не поворачивайтесь спиной.
- Не смотрите в глаза.
- Не убегайте.
- Не шепчите.

В случае укуса:

- Обработайте рану антисептиком.
- Обратитесь к врачу.

Если вы обнаружили лису во дворе или в помещении, то необходимо позвонить на общегородскую горячую линию — (495) 777-77-77

koroleva_star
Поселение Марушкинское



Портал Десёновское.рф рассказывает о том, как знаменитая жительница ТиНАО Наташа Королёва из Новой Москвы спасается от жары на природе в лесном массиве поселения.

Сайт газеты ТиНАО
Tinao.org

В НОВОЙ МОСКВЕ СУД ПОСТАНОВИЛ ИЗЪЯТЬ ЗЕМЕЛЬНЫЙ УЧАСТОК У ЧАСТНОГО ВЛАДЕЛЬЦА

Правительство Москвы сообщает, что земельный участок, на котором располагался незаконный полигон, из-за нецелевого использования был изъят у собственника по решению суда.

Московский городской суд впервые вынес решение об изъятии у собственника в пользу города земельного участка по причине создания там незаконного полигона по хранению отходов. Теперь участок будет выставлен на торги, после чего собственнику компенсируют рыночную стоимость утраченного актива, сообщил руководитель Департамента городского имущества города Москвы Максим Гаман.

Собственник одного гектара земли в поселке Краснопахорское в ТиНАО организовал на своем участке незаконный пункт по складированию и переработке отходов, при том, что вид разрешенного использования этого участка предполагал строительство производственных и административных объектов. После выявления нарушения Государственной инспекцией по недвижимости Департамент городского имущества обратился в Московский городской суд, который вынес решение об изъятии земельного участка.

В ближайшее время участок планируется выставить на открытые городские торги. Средства, вырученные от продажи, будут выплачены бывшему собственнику за вычетом расходов на подготовку и проведение торгов, а также выполнение кадастровых и оценочных работ.

«Согласно действующему законодательству, земельный участок может быть изъят у собственника, если при эксплуатации он нарушает требования законодательства. В частности, если земля используется не по целевому назначению. Город намерен бороться с подобными нарушениями всеми законными средствами. При этом собственники будут получать денежную компенсацию за утраченные по своей вине активы», — рассказал руководитель Департамента городского имущества Максим Гаман.

Для каждой территории устанавливается определенное функциональное назначение — вид разрешенного использования земельного участка и фактическое использование земли должно строго соответствовать ее целевому назначению. Если землепользователь решил использовать земельный участок под цели, отличные от установленных, предварительно необходимо внести изменения в документацию.

По словам, начальника Госинспекции по недвижимости Владислава Овчинского, за пять лет на территории ТиНАО выявлено свыше 65 подобных нарушений, в том числе, где были организованы пункты по хранению отходов. Большая часть этих нарушений устранена, по трем из них материалы переданы в Департамент городского имущества для рассмотрения вопроса об изъятии земельного участка.

ЖЕЛТОРОТЫЕ ПТЕНЦЫ ПОКИДАЮТ ГНЁЗДА: НУЖНО ИХ СПАСАТЬ ИЛИ НЕТ?

Орнитологи просят жителей не подбирать птенцов-слётков, если они не ранены и не нуждаются в помощи. Специалисты Мосприроды подготовили специальную инфографику, которая поможет разобраться, что делать, если вы нашли птенца.

У большинства певчих птиц, рассказывают специалисты-орнитологи Мосприроды, птенцы покидают гнездо в таком возрасте, когда они ещё не умеют летать. Так задумано природой, чтобы хищник, обнаруживший гнездо с птенцами, не мог уничтожить их всех сразу. Такие птенцы называются слётками. Они желторотые, недостаточно оперившиеся, выглядят очень беспомощными. Первое желание, которое возникает у человека, это помочь и спасти. Но даже самое благородное стремление — не всегда правильное.

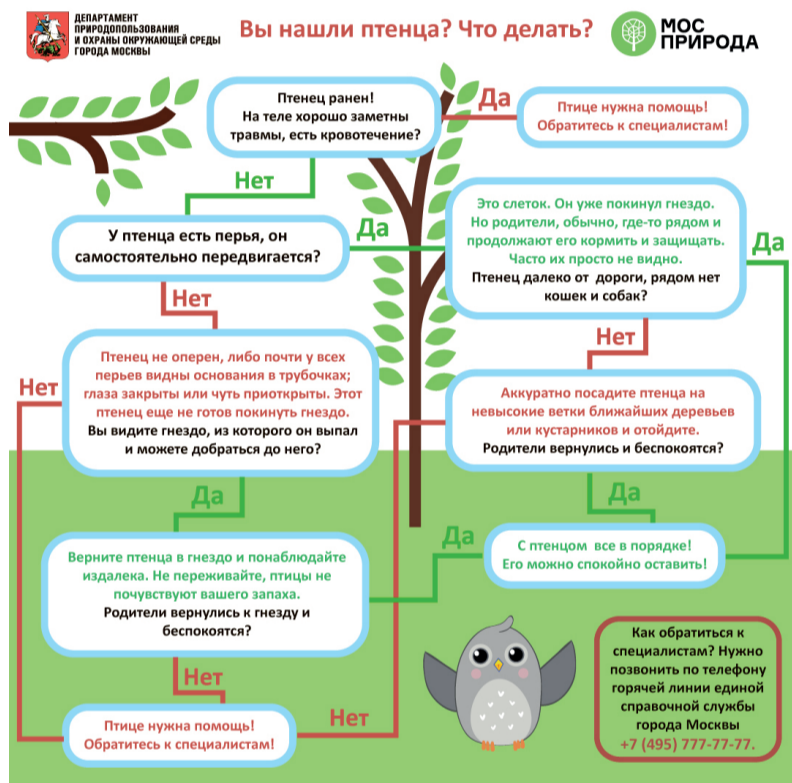
Птенцы сидят на веточках или земле сначала недалеко от гнезда, потом перелетают на соседние деревья или кусты. При этом они ещё недостаточно взрослые, чтобы самостоятельно добывать пропитание. Их продолжают кормить родители — они точно помнят, где находятся их малыши. Поэтому таких птенцов нельзя переносить далеко от того места, где вы его увидели.

Встретив слётка, просто пройдите мимо. В большинстве случаев с ним все в порядке. Не надо его трогать, а тем более «спасать» и уносить домой. Родители не бросят его, они находятся где-то рядом и позаботятся о своем птенце.

Если слётку действительно грозит опасность, например, он сидит на земле, где к нему легко подобрётся кошка, или он находится рядом с дорогой, то птенца можно аккуратно взять и посадить на нижние ветви ближайшего дерева или кустарника.

Но бывают и исключения. Например, если гнездо разорено, и птенец выпал раньше времени, а также если он ранен. В таком случае лучше всего обратиться к специалистам по номеру телефона: +7 (495) 777-77-77.

Как следует себя вести, если вы обнаружили птенца в парке? Ответы вы найдёте в инфографике, которую подготовили наши специалисты.



ВСЕГДА ПОД НАБЛЮДЕНИЕМ У ИНСПЕКТОРОВ



В современном мире никто не застрахован от чрезвычайных ситуаций, в особенности от пожаров. Особую тревогу взрослые испытывают за детей. Желание открывать что-то новое, часто ставит детей перед реальными опасностями. У детей дошкольного возраста отсутствует защитная психологическая реакция на противопожарную обстановку. Многие дети не знают правил соблюдения пожарной безопасности и правил поведения во время пожара. Они обычно прячутся под кровать, в шкаф, не пытаются убежать даже тогда, когда это можно сделать. По статистике, на тысячу пожаров сто из них происходят по вине детей, которые становятся жертвами своего незнания и легкомыслия. Число пострадавших детей от пожара возрастает с каждым годом. Многие из них не знают номера «01», «101» и «112». Это не может не вызвать тревогу.

Поэтому проблема безопасности жизнедеятельности воспитанников признается одной из приоритетных. Одним запретом «нельзя» невозможно избежать несчастных случаев, надо стремиться не запрещать, а дать ребенку исчерпывающие знания.

Так, в ходе проведения мероприятий, приуроченных к мероприятию «Мои безопасные каникулы», старший инженер 1 РОНПР Управления по ТиНАО ГУ МЧС России по г. Москве старший лейтенант внутренней службы Чубрей Татьяна совместно с ответственным за безопасность «Школы №338» Царевым Владимиром провели игровой инструктаж по пожарной безопасности в быту и на водных объектах с помощью ярких иллюстраций на буклетах и памятках с воспитанниками детского сада «Школа №338» по адресу: г. Москва, поселение Сосенское, ул. Александры Монаховой, д. 96А.

По итогу проведения данного мероприятия можно сказать, что большинство детей, в возрасте 4-6 лет уже владеют информацией об элементарных действиях при пожаре и по какому номеру нужно вызывать спасателей, это говорит о том, что старшее поколение, все таки, участвуют в процессе формирования знаний у детей по пожарной безопасности и понимают свою ответственность перед детьми в наше сложное время.

С ДНЁМ РОЖДЕНИЯ!
РОДНАЯ НОВАЯ МОСКВА!

НАБОР В ТРОИЦКУЮ ДХШ ПРОДОЛЖАЕТСЯ



Сотрудники Троицкой детской художественной школы 24 июня

объявили о том, что набор в первый класс продолжается.

На официальном сайте образовательной организации сообщили, что претендовать на места могут юные жители городского округа в возрасте 10-12 лет. Для этого им необходимо пройти вступительный экзамен, который состоится 29 августа.

Некоторые жители игнорируют запреты на купание в водоёмах ТиНАО. Ребенок накупался в пруду п/х Остафьево, покрылся волдырями, сильно чешутся, второй день, думали его накусили, но нет, вылезают новые пятна и прыщи. Что с прудом? Детей там много видели, у всех все хорошо? Пишет в социальных сетях одна из мамочек из Щербинки. Стоит ли комментировать данный пост?



• ОБЪЯВЛЕНИЕ

ПРОДАМ ЗЕМЕЛЬНЫЙ УЧАСТОК ПОД ЧАСТНЫМ ДОМ В МОСКВЕ

ПРОДАЁТСЯ ЗЕМЕЛЬНЫЙ УЧАСТОК 5,2 сотки (520 кв.м) город Москва (ТиНАО) п. Роговское. Земли населенных пунктов. Земельный участок прямоугольной формы расположен в лесном массиве, вокруг хвойный лес с грибами и ягодами. Здесь же расположено несколько исторических памятных мест города Москвы. Несколько минут на машине до ближайшей реки. Территория СНТ огорожена частным забором, которая полностью охраняется 24/7. На общей территории для собственников разбит дополнительный зеленый парк. Въезд на частную территорию только через автоматические ворота. Каждый собственник получает электронный ключ. Подъезд круглогодичный. Дорога чистится регулярно. На продаваемом земельном участке проживают только соседи. Участок чистый. Соседей только двое с южной стороны. Продаваемый лот расположен через один земельный участок, который принадлежит самому СНТ и не используется. От основного въезда на частную территорию слева и справа продаваемого участка проходит дорога к другим участкам, но она мало используется основной частью соседей. Можно поставить забор с калитками на каждую сторону, примыкающую к дороге (кварталке) и поделить участок на 2. Рядом также шикарные пруды. Муниципальная асфальтированная дорога до ворот СНТ. Перед въездом в СНТ столичные власти построили большую детскую площадку и спортивную зону. Электричество и вода на границе участка. Соседи

проживают круглогодично. В трех километрах имеется вся необходимая инфраструктура: школа, детский сад, сетевые магазины, современный спортивный комплекс, храм, мфц, детский парк, Дом Культуры и т.д. Отличное место для постоянного жительства и дачи. Всё что необходимо для комфортной спокойной жизни на природе в собственном доме.

Участок полностью готов к продаже. Вы можете свободно построить дом и прописать здесь всю свою семью. Зачем покупать малогабаритную студию за несколько миллионов в Москве, если за те же деньги вы можете построить свой собственный дом на территории столицы?! При этом у вас есть возможность вкладывать в строительство деньги по-возможности. Совершенно бесплатно могу помочь вам сделать правильные шаги по планированию строительства на продаваемом земельном участке и ввода в эксплуатацию будущих строений. Покупка данного земельного участка на территории Москвы также является лучшей инвестицией в наше смутное время. Буду рад ответить на ваши вопросы.

За дополнительной информацией обращайтесь в редакцию газеты или звоните по телефону: 8(926)481-30-80

Стоимость 950.000 рублей

Стоимость 950.000 рублей

Наша редакция предлагает

УСЛУГИ СЪЕМКИ С КВАДРОКОПТЕРА ДЛЯ РАЗЛИЧНЫХ ЦЕЛЕЙ ПО ДОСТУПНОЙ ЦЕНЕ

Аэросъемка в Новой Москве (ТиНАО) позволяет получить кадры с ракурсов, недоступных при традиционной, с земли. Благодаря использованию дронов — небольших летательных аппаратов с камерами, творчество больше не ограничено гравитацией. Мы используем только самое актуальное оборудование — вся наша техника способна вести видеосъемку с высоты птичьего полета.

ЗВОНИТЕ 8 - 926 - 915 - 66 - 86

Криминальная хроника

МОЛОДОЙ ЛЮБОВНИК УБИЛ ЖЕНЩИНУ И ЕЕ ДОЧЬ

В Кокошкино (НАО) совершено преступление и по версии следствия на почве ревности. Об этом сообщало РЕН ТВ, в распоряжении которого имеется видео с подозреваемым возле отделения полиции. Мужчина расправился с москвичками и поджог квартиру. Но, скрыться от полиции не удалось.

МОСКОВСКАЯ СТУДЕНТКА НЕ СПРАВИЛАСЬ С ДИПРЕССИЕЙ И РЕШИЛА ЗАКОНЧИТЬ ЖИЗНЬ САМОУБИЙСТВОМ

Правоохранительные органы сообщают, что во Внуковском поселении обнаружили тело 17-летней девушки напротив многоэтажки. Она спрыгнула из окна квартиры. Вроде как неизвестная страдала депрессией достаточно продолжительное время и наблюдалась у местных врачей. Следственный комитет начал проверку по факту гибели студентки.

НОВЫЙ ДЕТСКИЙ ИНФЕКЦИОННЫЙ КОРПУС НОВОЙ МОСКВЫ В КОММУНАРКЕ ГОТОВ ПРИНЯТЬ ПЕРВЫХ ПАЦИЕНТОВ



Правительство сообщает, что в середине июня открыли новой инфекционный корпус на территории ТиНАО, в котором будет работать 230 человек, в том числе 80 врачей, 100 сотрудников среднего медицинского персонала и 50 сотрудников прочего персонала.

В преддверии Дня медицинского работника в ТиНАО заработал детский инфекционный комплекс, который сможет принять первых пациентов уже 19 июня. Его возвели в рамках второй очереди строительства многопрофильной клинической больницы. На открытии побывали Председатель Правительства Российской Федерации Михаил Мишустин и Мэр Москвы Сергей Собянин.

Михаил Мишустин поздравил работников медицины с профессиональным праздником и подчеркнул, что власти активно поддерживают врачей, медицинские службы и медучреждения.

«За последние пять месяцев было инвестировано около четверти триллиона рублей, из которых 100 миллиардов — это стимулирующие выплаты врачам, президентские выплаты, — отметил Михаил Мишустин, добавив, что помощь будет оказываться и далее. — Буквально вчера на координационном совете по борьбе с коронавирусной инфекцией мы обсуждали в том числе и необходимость увеличения финансирования системы медицинского страхования. Принято решение о выделении 25 миллиардов рублей уже сейчас на систему здравоохранения», — сказал Председатель Правительства России.

Он также сообщил о подписании постановления Правительства России об углубленной диспансеризации. Михаил Мишустин высказал надежду, что в первую очередь это поможет людям с хроническими заболеваниями, которые осложняются после коронавируса.

Новости Новой Москвы и ТиНАО

НА ТРОИЦКОЙ ЛИНИИ МЕТРО НАЧАЛИ СТРОИТЬ ДВЕ ЦЕНТРАЛЬНЫЕ СТАНЦИИ



Началось сооружение станций «Академическая» и «Улица Строителей» на центральном участке Троицкой линии метро, сообщил заместитель мэра Москвы по вопросам градостроительной политики и строительства Андрей Бочкарёв.

«Работы ведутся с соблюдением всех норм и требований безопасности, установлены информационные щиты. Сейчас производится ограждение стройплощадок», — сказал Андрей Бочкарёв. По его словам, на «Академической» начался монтаж ограждающих конструкций котлована, их готовность оценивается в 15%. К активной разработке грунта предполагают приступить в августе.

В свою очередь генеральный директор АО «Мосинжпроект» (генеральный проектировщик и подрядчик строительства новых линий и станций московского метро) Юрий Кравцов отметил, что на «Улице Строителей» ведётся сооружение пионерной траншеи, затем планируется приступить к устройству ограждающих конструкций котлована.

«Все осуществляемые и запланированные работы на будущих станциях участка выполняются в четком соответствии с заблаговременно произведенными расчетами оценки их влияния на окружающие здания и зеленые насаждения, поскольку действовать приходится в условиях плотной городской застройки», — пояснил Юрий Кравцов.

Центральный участок Троицкой линии метро длиной свыше семи километров от станции «Улица Новаторов» до станции «Севастопольский проспект» призван обеспечить тесную интеграцию Новой Москвы в транспортную систему столицы.

Общая длина всей Троицкой линии метро составит почти 40 км. Она соединит городской округ Троицк и Московское центральное кольцо (МЦК). В зоне притяжения новой линии проживают более 1 миллиона человек, работают либо учатся еще несколько сотен тысяч. Власти Москвы заявляют, что ежедневно новой веткой смогут пользоваться около 100 тысяч человек.

В КЛЁНОВСКОМ ПОСЕЛЕНИИ ТИНАО НАЧНУТ СТРОИТЬ КУЛЬТУРНЫЙ ЦЕНТР

Культурный центр с театральной гостиной и балетным залом построят в поселении Клёновское на территории Троицкого округа столицы, сообщил заместитель мэра Москвы по вопросам градостроительной политики и строительства Андрей Бочкарёв.

«Центр возведут за счет городского бюджета в селе Клёново. Это будет двухэтажное здание площадью более 3 тыс. кв. метров. Здесь разместятся зрительный зал со складами для декораций и реквизита, костюмерными и артистическими, студия раннего развития, библиотека, буфет», — сказал Андрей Бочкарёв.

В КРАСНОПАХОРСКОМ ПОСЕЛЕНИИ ТИНАО СТРОЯТ НОВЫЙ АВТОБУСНЫЙ ПАРК

Началось строительство автобусного парка в ТиНАО, сообщил в интервью телеканалу «Москва 24» руководитель Департамента строительства столицы Рафик Загрутдинов. «В Троицком административном округе будет построен автобусный парк для городских автобусов большого класса. Парк рассчитан на 300 автобусов: 100 дизельных автобусов особо большого класса и 200 электробусов большого класса. В настоящее время на площадке ведутся подготовительные работы», — сказал глава ведомства. Автобусный парк будет расположен вблизи деревни Красной Пахры поселения Краснопахорского в ТиНАО. Он предназначается для технической эксплуатации автобусов, выполнения всех видов технического обслуживания и ремонта, кроме капитального. Площадь территории парка составит 10 гектаров.

«Эксплуатация автобусного парка позволит минимизировать подачу подвижного состава из автобусных парков, расположенных в границах старой Москвы, для обслуживания стремительно развивающейся территории Троицкого и Новомосковского административных округов города Москвы», — отметил Рафик Загрутдинов.

СТАЛО ИЗВЕСТНО СКОЛЬКО ЧЕЛОВЕК НА СЕГОДНЯ ПРОЖИВАЕТ В НОВОЙ МОСКВЕ

Правительство Москвы публикует на своих ресурсах цифры, которые дают четкое понятие заселённости и загруженности территорий Новомосковского и Троицкого округов столицы. Стало известно, что сейчас на присоединенных территориях проживает примерно 554 тысячи человек, а число рабочих мест на конец 2020 года превысило 255 тысяч; больше всего их создано в сфере торговли и услуг, чуть меньше — в логистике и связи, примерно столько же — в топливно-энергетическом комплексе и строительстве. В итоге, согласно опросам ВЦИОМ, почти 65% новомосквичей работают в границах ТиНАО. При этом Новая Москва по своим географическим масштабам больше примерно в 2,4 раза «старой» территории столицы.

В НОВОЙ МОСКВЕ НАЧНУТ СТРОИТЬ ПРОМЫШЛЕННЫЙ ТЕХНОПАРК

К 2024 году в Новомосковском административном округе в поселении Марушкинское построят первый промышленный технопарк. Инвестор планирует вложить в проект 550 миллионов рублей, сообщил заммэра по вопросам экономической политики и имущественно-земельных отношений Владимир Ефимов. Промышленный технопарк в ТиНАО займет площадь не менее 14,5 тысячи квадратных метров. В нем будут работать около 300 человек.

Проект реализует специализированный застройщик. Ему присвоен статус инвестиционного проекта по созданию рабочих мест.

В Москве можно бесплатно сделать прививку от коронавирусной инфекции. На базе городских поликлиник работают 100 пунктов вакцинации. Пункты открыты ежедневно с 08:00 до 20:00. Пройти вакцинацию можно также в частных медицинских клиниках, во всех шести флагманских центрах госуслуг «Мои документы» и в павильонах «Здоровая Москва»

РАБОТЫ ПО ВЫЯВЛЕНИЮ БРОШЕННОГО И/ИЛИ РАЗУКОМПЛЕКТОВАННОГО ТРАНСПОРТА ПРОДОЛЖАЮТ В МИХАЙЛОВО-ЯРЦЕВСКОМ

В поселении Михайлово-Ярцевское в начале прошел очередной этап работ по выявлению брошенного и/или разукомплектованного транспорта. Об этом сообщает администрация поселения на своем официальном сайте.

В соответствии с требованиями Порядка работы с брошенными и/или разукомплектованными транспортными средствами (БРТС), утвержденным Постановлением Правительства Москвы от 23 сентября 2014 года № 569-ПП, сотрудники сектора гражданской обороны и чрезвычайных ситуаций администрации продолжают работы по выявлению брошенного и/или разукомплектованного транспорта на территории поселения. Так, по результатам проведенного мероприятия, о необходимости убрать транспортные средства с улиц оповестили владельцев восьми транспортных средств. На их автомобилях разместили соответствующие уведомления.

Безусловно, такие автомобили не только не украшают улицы и дворы, но и создают угрозу безопасности дорожного движения, препятствуют качественной уборке со стороны коммунальных служб. Также они негативно влияют на уровень антитеррористической защищенности поселения. В случае, если владелец не отреагирует на призывы убрать свой автомобиль с улицы, его признают брошенным и/или разукомплектованным и переместят на специализированную стоянку, — сообщил заведующий сектором ГОиЧС Андрей Кравцов.

Напоминаем, что ознакомиться с перечнем выявленных брошенных и/или разукомплектованных транспортных средств можно на официальном сайте администрации поселения Михайлово-Ярцевское во вкладке «БРТС».

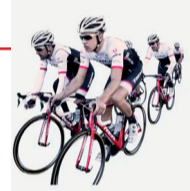
БЕЗОПАСНАЯ СТОЛИЦА В РУКАХ НАРОДНОЙ ДРУЖИНЫ



В начале лета на территории поселения Мосрентген состоялось очередное профилактическое мероприятие в рамках программы «Безопасная столица», — об этом в редакцию газеты «ТИНАО» сообщает Александр Кадушкин, председатель Совета общественного пункта охраны порядка поселения «Мосрентген». Вместе с Народной дружиной, Начальник штаба Тарасова И. А., в мероприятии участие принимали участковый уполномоченный МО МВД России «Коммунарский» Кузнецов О. М., представители Администрации поселения «Мосрентген», Глава поселения «Мосрентген» Митрофанов О. А. и представители Совета ОПОП поселения «Мосрентген» и поселения «Московский». В ходе проведения рейда выявлены нарушения благоустройства и санитарного состояния территории поселения «Мосрентген». Сообщено в компетентные органы. Ход устранения нарушений Глава поселения взял под личный контроль. Известно, что в момент проведения мероприятия лил сильный дождь. Но, даже такая погода не остановила работу людей, защищающих интересы жителей поселения Мосрентген.

КЛЕНОВСКОЕ.РФ

В ИЮНЕ ПРОШЛА МНОГОДНЕВНАЯ ВЕЛОГОНКА «ПЯТЬ КОЛЕЦ МОСКВЫ»



В поселении Кленовское 12 июня провели часть Международных соревнований по велоспорту-шоссе «Пять колец Москвы». В другие дни спортивное мероприятие проходило в других районах «старой» Москвы.

На протяжении многих лет традиционные международные соревнования по велосипедному спорту-шоссе «Пять колец Москвы», объединенные в пять кольцевых этапов гонки, демонстрировали значимость и величие российской столицы.

Многodayная велосипедная гонка «Пять колец Москвы» внесена в календарь Международного союза велосипедистов (UCI) и является наиболее притягательной для молодых талантливых велогонщиков, мечтающих проверить свои силы и заявить о себе перед широкой публикой. По итогам гонки начисляются рейтинговые очки спортсменам и стране, которые влияют на состав участия сборных команд в чемпионатах Европы, Мира и Олимпийских игр.

В связи с проведением соревнований в поселении Кленовское на территории ТиНАО было ограничено движение автотранспорта по маршруту Жохово-Чернецкое- Мешково на Клёновском кольце. По итогам многодневки вместе с Фроловым тройку призеров составили ставший вторым Роман Майкин и занявший третье место Дмитрий Пузанов.

ИНТЕРЕСНОЕ ИЗ МИРА ПОДЗЕМКИ

Почему поручень эскалатора движется быстрее самого эскалатора?

Отвечает Михаил Кухтенков, главный конструктор завода «ЭЛЭС», производящего эскалаторы для Петербургского метро: «Есть такая проблема. Я объясню, в чём суть дела. Поручни двигает приводной блок — грубо говоря, такое большое колесо, спрятанное под ногами на входе и выходе с эскалатора.

Итак, колесо вращается, блок из-за трения с резиновыми поручнями стирается, поэтому со временем диаметр колеса уменьшается. По этой причине мы изначально делаем новые колеса на 2% больше теоретического диаметра — и поручни начинают бежать впереди ступеней. Нашими правилами допускается расхождение в скорости ступеней и поручней — также в 2%. Это нормально.

Вывод: если рука едет вперед — эскалатор новый. Если параллельно — эскалатор прожил полжизни, если назад — его пора ставить на капремонт: износился приводной блок. Таким образом, любой пассажир может проводить «народную диагностику» оборудования подземки.

ДВИЖЕНИЕ АВТОМОБИЛЕЙ ПО ВСЕЙ ДЛИНЕ «ЦКАД» ЗАПУСЯТ В СЕРЕДИНЕ ЛЕТА



Оставшиеся 25 км Центральной кольцевой автомобильной дороги (ЦКАД) от Калужского шоссе до трассы М2 «Крым» готовы на 90%, сообщили в пресс-службе Автодора.

«В середине лета планируется запустить движение автомобилей по всей кольцевой дороге», — сказали в пресс-службе государственной компании «Автодор», передает АГН «Москва».

Вопрос касающийся отрезка ЦКАДа в черте Новой Москвы и будет ли он платным остаётся всё еще открытым. Данный вопрос редакция газеты «ТИНАО» направляет в пресс-службе государственной компании «Автодор».

